

theben

309691 04

DE BewegungsmeldertheLuxa S150 WH 1010500
theLuxa S150 BK 1010501theLuxa S180 WH 1010505
theLuxa S180 BK 1010506

1. Grundlegende Sicherheitshinweise

**! WARNUNG****Lebensgefahr durch elektrischen Schlag oder Brand!**

➤ Montage ausschließlich von Elektrofachkraft durchführen lassen!

- Das Gerät entspricht EN 60669-2-1 bei bestimmungsgemäßer Montage
- IP 55 gemäß EN 60529

Bestimmungsgemäße Verwendung

- Bewegungsmelder zur automatischen Beleuchtungssteuerung in Abhängigkeit von Anwesenheit und Helligkeit
- Geeignet für die Wandmontage im Außenbereich
- Geeignet für Eingänge, Garagen, Gärten, Korridore, Parks etc.
- Nur zur Installation außerhalb des Handbereichs vorgesehen

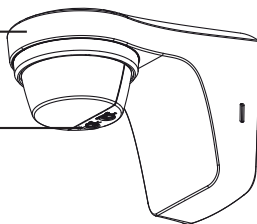
Entsorgung

Bewegungsmelder umweltgerecht entsorgen (Elektroschrott)

2. Beschreibung

Bewegungsmelder mit Sensorkopf

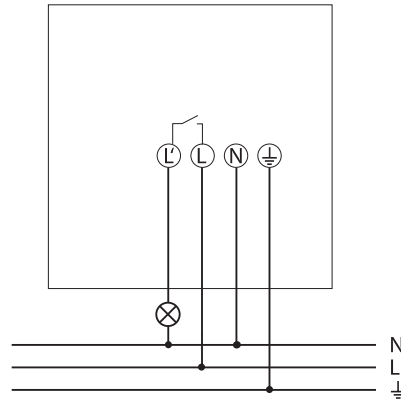
2 Potis zum Einstellen von Zeit (Min) und Helligkeit (Lux)



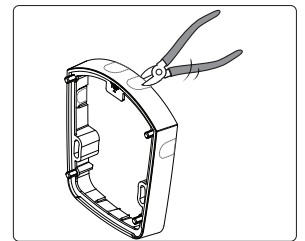
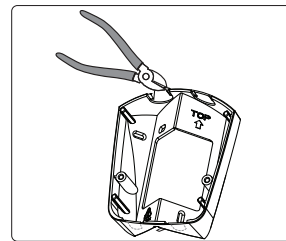
3. Anschluss

**! WARNUNG****Lebensgefahr durch elektrischen Schlag!**

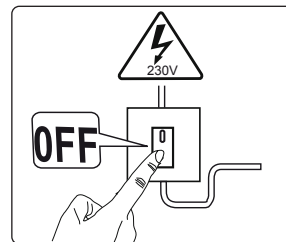
- Spannung freischalten!
- Benachbarte, unter Spannung stehende Teile abdecken oder abschränken.
- Gegen Wiedereinschalten sichern!
- Spannungsfreiheit prüfen!
- Erden und kurzschließen!



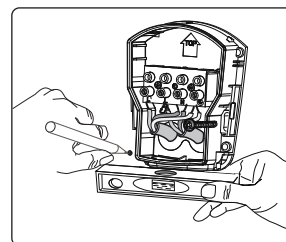
4. Montage



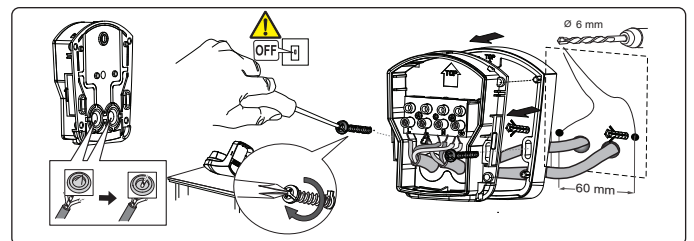
- Ggf. optionalen Eckwinkel (9070902, 9070903) oder Abstandsrahmen (9070906, 9070907) verwenden zur flexiblen Montage sowie der Kabeleinführung von der Seite oder oben/unten.



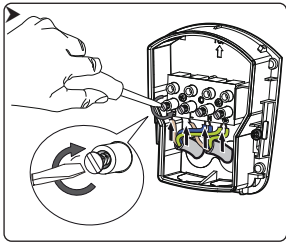
- Spannung freischalten.



- Markierungen für die Löcher an der Wand anbringen (mit beigefügter Bohrschablone/Socket).
- Löcher bohren.



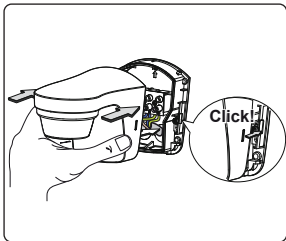
- Leitung durch die Dichtung des Sockels führen.
- Sockel (und Abstandsrahmen) an der Wand befestigen.



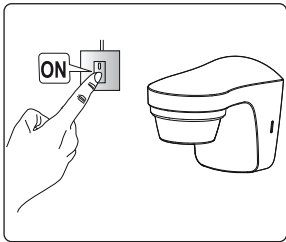
L	Außenleiter	braun
N	Neutralleiter	blau
⊕	Schutzleiter	

L'	geschalteter Außenleiter	braun
N	Neutralleiter	blau
⊕	Schutzleiter	grün/gelb

- Einzeladern an der entsprechenden Klemme anschließen.
- Schrauben festdrehen.

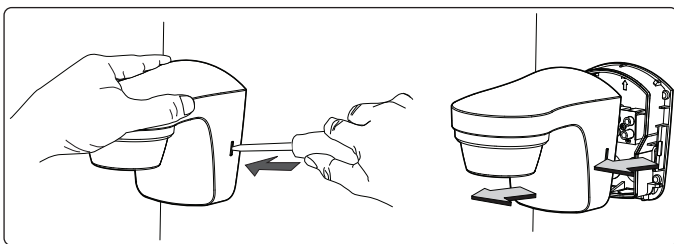


- Bewegungsmelder auf Sockel stecken und ein rasten.



- Bewegungsmelder mit Netz verbinden.

Demontage

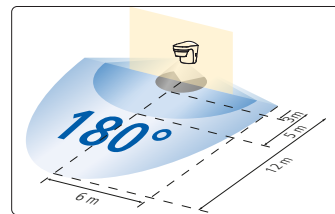
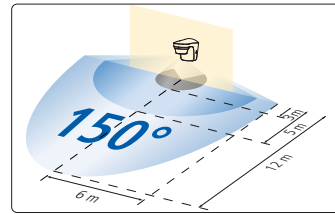
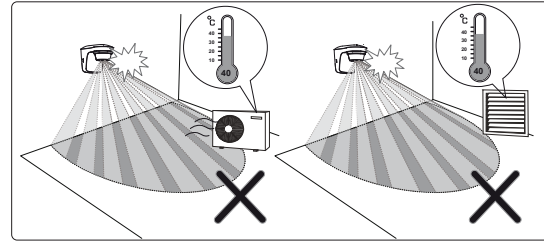


- Mit dem Schraubendreher den seitlichen Rasthaken **vorsichtig** lösen und Gerät nach vorne abziehen.

Installationshinweise

Da der Melder auf Temperaturschwankungen reagiert, nachfolgende Situationen vermeiden:

- Den Bewegungsmelder nicht auf Gegenstände mit stark reflektierenden Oberflächen wie Spiegel etc. richten.
- Den Bewegungsmelder nicht in der Nähe von Wärmequellen wie Heizöffnungen, Klimaanlage, Lampen etc. installieren.
- Den Bewegungsmelder nicht auf Objekte richten, die sich im Wind bewegen, wie große Pflanzen etc.
- Bewegungsrichtung beim Testdurchlauf beachten.

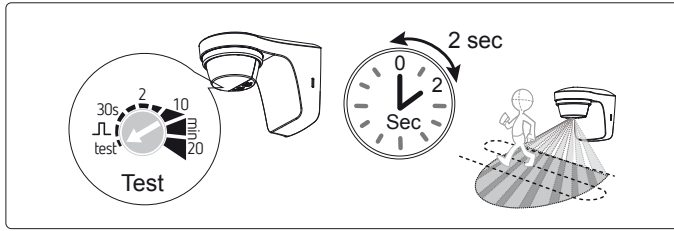


- empfohlene Montagehöhe: 2 – 4 m
- Erfassungsbereich quer: 12 m (quer zum Melder gehend)
- Erfassungsbereich frontal: 5 m (frontal zum Melder gehend)
- Erfassungswinkel: 150° / 180°

5. Gehtest und Ausrichtung

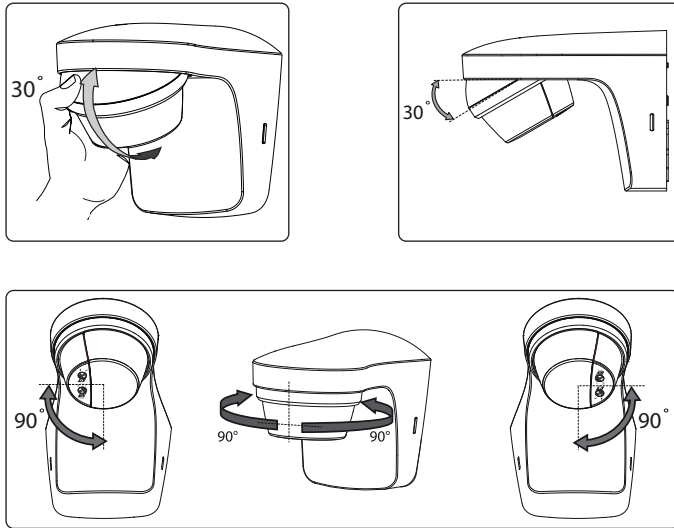
Der Gehtest dient dazu, den Erfassungsbereich zu testen und ggf. einzuschränken.

- Das Potenziometer Zeit (Min) auf test stellen. Der Bewegungsmelder reagiert jetzt nur auf Bewegungen (unabhängig von der Helligkeit).
- Quer zum Erfassungsbereich gehen. Nachdem der Bewegungsmelder eine Bewegung erfasst hat, schaltet er für 2 s ein.
- Während des Tests auf die Gehrichtung achten.



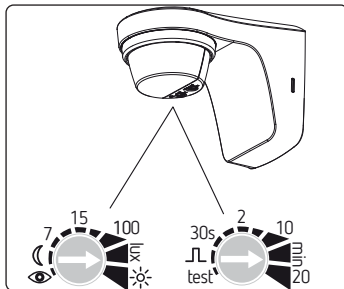
Bewegungsmelder mit Sensorkopf ausrichten

Der Sensorkopf lässt sich um 30° nach unten und um 90° nach links und rechts drehen.



6. Einstellung

Der Bewegungsmelder besitzt 2 Potenziometer an der Unterseite, um Zeit (Min) und Helligkeit (Lux) etc. einzustellen.

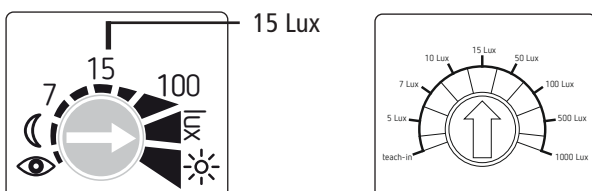


Helligkeit (Lux) einstellen

Mit dem Potenziometer Helligkeit (Lux) können Sie verschiedene Helligkeitswerte einstellen.

Wenn Sie die voreingestellte Helligkeit (ab Werk 15 Lux) ändern möchten.

- Potenziometer auf gewünschte Helligkeit (5 – 1000 Lux) stellen.



oder mit der Teach-in-Funktion einen bestimmten Helligkeitswert einlernen möchten

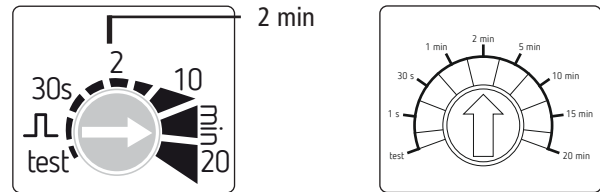
- Bei gewünschter Helligkeit Potenziometer auf stellen. Nach 15 s ist der neue Wert eingelernt.
- Potenziometer auf Stellung belassen.

Zeit (Min) einstellen

Wenn der Bewegungsmelder keine Bewegung mehr erfasst, schaltet er nach der eingestellten Zeit aus.

Wenn Sie die voreingestellte Zeit (ab Werk 2 min) ändern möchten

- Potenziometer auf gewünschte Zeit (0,5 s – 20 min) stellen.



Wenn Sie die Impulsfunktion (z. B. für einen Treppenlicht-Zeit-schalter) nutzen möchten

- Potenziometer auf stellen. Der Bewegungsmelder ist für < 1 s eingeschaltet, dann für 9 s aus. Wenn er wieder eine Bewegung erfasst, schaltet er erneut für eine 1 s ein.

7. Technische Daten

- Betriebsspannung: 230 V AC, +10 % – 15 %
- Frequenz: 50 Hz
- Standby: < 1 W
- Erfassungswinkel: 150°/180°
- Erfassungsbereich: quer: max. 12 m, frontal: max. 5 m
- Montagehöhe: 2 – 4 m
- Unterkriechschutz: ja
- Einstellbereich Helligkeit: 5 – 1000/∞ Lux
- Bereich Einschaltdauer: 5 s – 20 min
- Zulässige Umgebungstemperatur: –25 °C bis +45 °C
- Schutzklasse: II
- Schutzart: IP 55 nach EN 60529
- Schaltleistung: 10 A (cos φ = 1)
6 A (cos φ = 0,6)
3 AX (cos φ = 0,3)
- Schaltleistung min.: 10 mA
- Schaltkontakt: μ-Kontakt 230 V AC
- LED-Lampen < 2 W: 50 W
- LED-Lampen > 2 W: 500 W
- Glüh- / Halogenlampenlast: 2300 W
- Niedervolt Halogenlampen: 2300 VA
- Leuchtstofflampen VVG: unkompensiert: 2300 VA
reihenkompensiert: 2300 VA
parallelkompensiert: 1200 VA (120 μF)
- Leuchtstofflampen EVG: 1000 VA
- Kompaktleuchtstofflampen EVG: 250 W

Serviceadresse

Theben AG
Hohenbergstr. 32
72401 Haigerloch
DEUTSCHLAND
Tel. +49 7474 692-0
Fax +49 7474 692-150

Hotline

Tel. +49 7474 692-369
Fax +49 7474 692-207
hotline@theben.de

Addresses, telephone numbers etc.

www.theben.de